



## Inhalt

### Über dieses Handbuch

#### Übersicht

LED-Anzeige

Audiohinweise

#### Kompatibilität

#### Verkabeln Sie Ihr Ladegerät

Werkzeuge, die Sie möglicherweise benötigen

Verkabelungsschritte

Automatischer Start über die Zündung (professionelle Installation empfohlen)

Anschluss an Solarpanels

#### Installieren Sie Ihr Ladegerät (empfohlen)

#### Erste Schritte

Ein-/Ausschalten

So ziehen Sie Kabel ab

#### Smart Control

Verbinden Sie Ihr Ladegerät

Erste Aufnahme

Betriebsmodi

Verwendung mit dem Infotainmentsystem im Fahrzeug (CarPlay / Android Auto)

#### Erweiterte Funktion

Steigender Energiebedarf

#### Wartung

#### Austausch der Kabel

#### Lieferumfang

#### Spezifikationen

#### Sicherheitshinweise



Bitte beachten Sie, dass dieses Handbuch ohne vorherige Ankündigung aktualisiert werden kann. Wenn Sie dieses Handbuch im PDF-Format lesen, beachten Sie bitte, dass Sie für ein besseres Erlebnis und die neuesten Aktualisierungen online beim [EcoFlow Support](#) darauf zugreifen können.

## Über dieses Handbuch

- Dieses Handbuch enthält detaillierte Informationen zu Produktfunktionen, Betrieb, Verwaltung und Wartung.
- In diesem Handbuch wird das EcoFlow Batterieladegerät Plus 1 000 als „dieses Produkt“ oder „Batterieladegerät“ bezeichnet und die Fahrzeug-Startbatterie und die Wohnmobil-Heim-Batterie werden zusammen als „Fahrzeuggatterie“ bezeichnet.
- Die Abbildungen in diesem Handbuch dienen nur als Referenz. Bitte beachten Sie, welches Produkt Sie tatsächlich haben.
- Einige in diesem Handbuch beschriebene Zubehörteile und Funktionen sind möglicherweise in Ihrem Land oder Ihrer Region nicht verfügbar.
- Informationen zu Zubehör, das mit diesem Batterieladegerät kompatibel ist, finden Sie unter: [Kabelhandbuch](#).

## Übersicht



1	<b>LED-Anzeigen</b>	Zeigt den Betriebsstatus des Produkts an.
2	<b>Befestigungslöcher</b>	Wird zur sicheren Befestigung des Produkts verwendet.
3	<b>ALT IN-Anschluss</b>	Wird über das Eingangskabel mit der Fahrzeugbatterie verbunden.
4	<b>SOLAR-Anschluss</b>	Photovoltaik-Eingangsanschluss; wird über das Solarkabel mit den Solarpanels verbunden.
5	<b>BATTERIE-Anschluss</b>	Wird über das Ausgangskabel mit einer EcoFlow tragbaren Powerstation verbunden.
6	<b>Hauptschalter für die Stromversorgung</b>	<p><b>Ein-/Ausschalten:</b> Drücken Sie die Taste einmal, um die Powerstation einzuschalten. Zum Ausschalten die Taste 2 Sekunden lang gedrückt halten.</p> <p><b>IoT zurücksetzen:</b> Im ausgeschalteten Zustand 5 Sekunden lang gedrückt halten, um die Bluetooth- und WLAN-Verbindungen zurückzusetzen.</p>

## LED-Anzeige



<b>Nach außen fließendes Licht</b>	Einschalten.
<b>Nach innen fließendes Licht</b>	Ausschalten.
<b>Langsames Blinken</b>	Verbindung zum Internet herstellen.
<b>Drei kurze Blinksignale</b>	Einstellung abgeschlossen (z. B. erfolgreich mit dem Internet verbunden oder IoT-Reset abgeschlossen.)
<b>Zweiseitig fließendes Licht</b>	Die Firmware wird aktualisiert.
<b>Kontinuierliches Blinken</b>	Störung erkannt.
<b>Einseitig fließendes Licht</b>	<ul style="list-style-type: none"> <li>· ALT IN-Anschluss → BATTERIE-Anschluss: Lademodus (Batterie wird geladen).</li> <li>· BATTERIE-Anschluss → ALT IN-Anschluss: Rücklade- oder Batteriewartungs-Modus.</li> </ul>
<b>Atmen</b>	Solarpanel angeschlossen, lädt aber aufgrund schwacher Sonneneinstrahlung nicht.
<b>Licht an</b>	<p>Gerät, das an den entsprechenden Anschluss angeschlossen ist.</p> <ul style="list-style-type: none"> <li>· Linkes Licht: BATTERIE-Anschluss</li> <li>· Mittleres Licht: SOLAR-Anschluss</li> <li>· Rechtes Licht: ALT-Anschluss</li> </ul>
<b>Licht aus</b>	<p>Gerät vom entsprechenden Anschluss getrennt.</p> <ul style="list-style-type: none"> <li>· Linkes Licht: BATTERIE-Anschluss</li> <li>· Mittleres Licht: SOLAR-Anschluss</li> <li>· Rechtes Licht: ALT-Anschluss</li> </ul>

## Audiohinweise

<b>Einschaltton</b>	Das Produkt wird eingeschaltet.
<b>Ausschaltton</b>	Das Produkt wird ausgeschaltet.
<b>Einzelner Piepton</b>	Statusänderung oder Bestätigung, einschließlich: Moduswechsel, Ladevorgang gestartet, Geräteverbindung (Solar, ALT, BATTERIE), erfolgreiche Bluetooth-Kopplung und Fehleralarm
<b>Doppelter Piepton</b>	Zurücksetzen erfolgreich

## Kompatibilität

Das Batterieladegerät muss sowohl an eine Batterie als auch an eine tragbare Powerstation angeschlossen werden, um einen Stromfluss zwischen ihnen zu ermöglichen.



### Gibt es Anforderungen an Automodelle?

Bei manchen älteren oder speziellen Automodellen ist die Spannung relativ niedrig und das Ladegerät kann deshalb ausfallen. Verwenden Sie in diesem Fall die EcoFlow App, um die Startspannung des Ladegeräts anzupassen.

### Fahrzeug-Starterbatterie oder Wohnmobil-Heim-Batterie

Bitte stellen Sie sicher, dass die Fahrzeug-Starterbatterie oder Wohnmobil-Heim-Batterie **unbeschädigt und wiederaufladbar** ist. Die Nennspannung der Batterie sollte **12 V oder 24 V** betragen.

### Tragbare Powerstation oder Zusatzbatterie

Das Batterieladegerät ist hauptsächlich mit EcoFlow tragbare Powerstations sowie anderen tragbaren Stromprodukten kompatibel:

- Über ein **XT150-Ausgangskabel**, das Produkt kann mit einem XT150-Anschluss an eine EcoFlow tragbare Powerstation oder eine Zusatzbatterie angeschlossen werden.
- Über ein **XT60-Ausgangskabel**Das Produkt kann mit einem XT60 Anschluss an tragbare Powerstations angeschlossen werden, darunter sowohl EcoFlow Produkte als auch kompatible Produkte von Drittanbietern.
- Über das **EcoFlow Batterieladegerät 4+8 Ausgangskabel für schnellen Anschluss** (separat erhältlich) kann das Produkt verbunden werden mit der **EcoFlow DELTA Pro Serie und ihrer Zusatzbatterie, DELTA 3 Max Plus und DELTA 3 Ultra Plus**.



- Wenn Sie ein EcoFlow Batterieladegerät Plus 1 000 haben, müssen Sie ein separates XT60-Ausgangskabel kaufen, um es an eine EcoFlow tragbare Powerstation oder ein Produkt eines Drittanbieters anzuschließen, das mit einem XT60-Anschluss ausgestattet ist.
- Wenn Sie ein EcoFlow Batterieladegerät 600 haben, müssen Sie ein separates XT150-Ausgangskabel kaufen, um es an eine EcoFlow tragbare Powerstation mit einem XT150-Anschluss anzuschließen.

## Verkabeln Sie Ihr Ladegerät



- Wir empfehlen, die Verkabelung von einer Fachkraft durchführen zu lassen.
- Tragen Sie während der Verkabelung und Installation persönliche Schutzausrüstung (einschließlich Schutzbrille und Handschuhe).

Kabelbewegungen zu vermeiden.

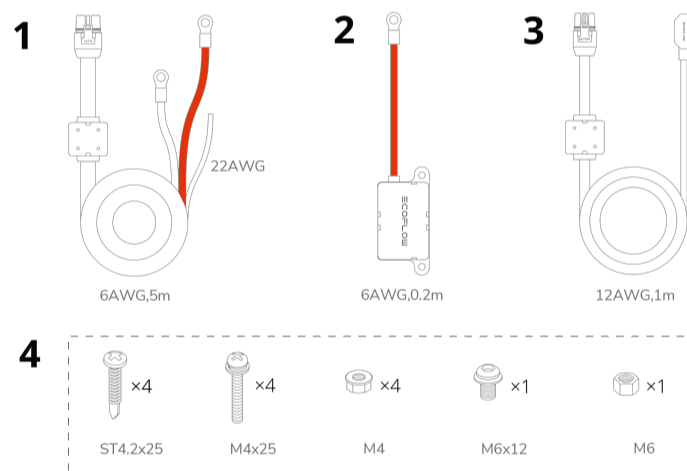
- Beachten Sie bei der Installation immer die Sicherheitshinweise der Batterie.
- Es wird empfohlen, die Verkabelung abzuschließen, bevor das Fahrzeug gestartet und das Ladegerät eingeschaltet wird.
- Schalten Sie das Ladegerät vor jedem Wechsel der Verkabelung aus und trennen Sie es.

## Werkzeuge, die Sie möglicherweise benötigen

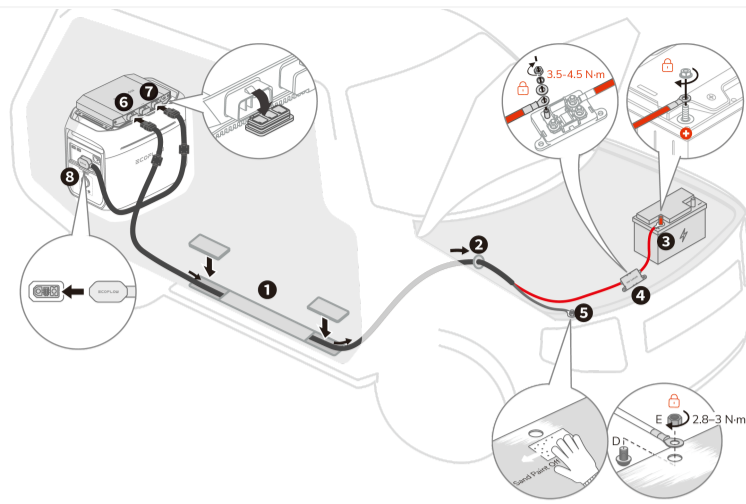
<b>Schutzausrüstung</b>	<b>Handschuhe:</b> Schützen Sie Ihre Hände während der Verdrahtung und Installation
<b>Elektrische Werkzeuge</b>	<b>Multimeter:</b> Überprüfen Sie die Spannung und suchen Sie die richtige Sicherung <b>Isolierband:</b> Drahtverbindungen isolieren
<b>Oberflächenvorbereitung</b>	<b>Sandpapier:</b> Farbe oder Rost vom Erdungspunkt entfernen
<b>Befestigung und Kabelmanagement</b>	<b>Kabelbinder:</b> Kabel im Motorraum sichern <b>Werkzeuge zum Entfernen von Verkleidungen:</b> Panels sicher entfernen
<b>Montagewerkzeuge</b>	<b>Schlüssel:</b> Schrauben und Muttern festziehen <b>Schraubendreher / Akkuschauber:</b> Schrauben festziehen <b>Schlagbohrmaschine:</b> Sichere Hochleistungsbefestigungen
<b>Licht</b>	<b>Taschenlampe:</b> Beleuchten Sie dunkle oder enge Bereiche des Fahrzeugs

## Verkabelungsschritte

- ▲ Aus Sicherheitsgründen und für optimale Leistung empfehlen wir, die Verkabelung von einer qualifizierten Fachkraft durchführen zu lassen.
- Die Abbildungen und Anweisungen in diesem Abschnitt zeigen den Anschluss des Produkts an eine Batterie in einem typischen SUV.
- Wenn die Konfiguration Ihres Fahrzeugs anders ist oder Sie das Produkt an ein Wohnmobil-Heim-Batterie anschließen, passen Sie die Verkabelung entsprechend Ihrem spezifischen Fahrzeug und Ihren Anforderungen an.
- Beim Verkabelungsprozess werden mehrere Kabel an verschiedenen Punkten angeschlossen. Um eine korrekte Installation zu gewährleisten, nehmen Sie sich bitte die Zeit, jeden Schritt sorgfältig durchzugehen und die beigefügten Abbildungen zu beachten.



<b>1</b> Lichtmaschinen-Eingangskabel mit integriertem Zündkabel (6 AWG, 5 m/16,4 Fuß)	5 m (16,4 Fuß), 6 AWG-Drahtstärke. Wird an die Batterie (Plus- und Minuspol) und den ALT IN-Anschluss des Ladegeräts angeschlossen.
<b>2</b> 125 A Sicherungskabel (6 AWG, 0,2 m/0,66 Fuß)	0,2 m (0,66 Fuß), 6 AWG-Drahtstärke Wird mit dem Pluspol (+) der Batterie und dem Pluspol (+) des Eingangskabels verbunden.
<b>3</b> XT150-Ausgangskabel (12 AWG, 1 m/3,28 Fuß)	Verbindet den BATTERIE- Anschluss des Ladegeräts mit dem XT150 Anschluss einer kompatiblen EcoFlow Powerstation.
<b>5</b> Befestigungselemente	Befestigungselemente für eine sichere Installation A (x4): Blechschrauben ST4.2x25 B (x4): Schrauben M4x25 C (x4): Muttern M4 Befestigungselemente für die Erdung D (x1): M6-Schraube E (x1): M6-Mutter



### 1 2 Verlegen des Eingangskabels

1. Identifizieren und entfernen Sie die dekorative Abdeckung (normalerweise aus Kunststoff), die den Kabelzugangspunkt im hinteren Teil des Fahrzeuginnenraums verdeckt. Wenn Sie sich über den Standort nicht sicher sind, schlagen Sie im Handbuch Ihres Fahrzeugs nach.
2. Suchen Sie eine geeignete Öffnung in der Stirnwand (der Abtrennung zwischen Passagierraum und Motorraum), durch die Sie das Kabel führen können. Ideal sind vorhandene Kabeldurchführungen oder ungenutzte Zugangspunkte. Wenn Sie eine neue Öffnung schaffen müssen, wenden Sie sich an einen Fachmann.
3. Führen Sie das Ende des Eingang mit dem OT-Anschluss vorsichtig von der Rückseite des Fahrzeugs durch die gekennzeichnete Öffnung in der Stirnwand in den Motorraum. Stellen Sie sicher, dass das Kabel nicht in der Nähe von beweglichen Teilen, scharfen Kanten oder Wärmequellen verlegt wird.

### 3 4 Anschließen des 125 A-Sicherungskabels

1. Verbinden Sie den OT-Anschluss des Sicherungskabels mit dem Pluspol (+) der Batterie.
2. Öffnen Sie den Sicherungskabelkasten und entfernen Sie die Mutter und die Unterlegscheiben von der nicht verdrahteten Seite. Setzen Sie den positiven (+) OT-Anschluss des Eingang auf den Bolzen, gefolgt von der großen Unterlegscheibe, der kleinen Unterlegscheibe und der Mutter. Ziehen Sie die Mutter mit einem Drehmoment von 3,5–4,5 Nm an.

**Vorsicht:** Beim Anziehen der Mutter das vorgeschriebene Drehmoment anwenden. Ein unzureichendes Drehmoment kann zu einer losen Verbindung und geschmolzenen Drähten oder einer Beschädigung der Sicherung führen.

### 5 Erdung des Eingangskabels

1. Suchen Sie im Motorraum eine saubere, unlackierte Metalloberfläche am Fahrzeugchassis (Rahmen). Wenn die Oberfläche lackiert ist oder Rost/Korrosion aufweist, entfernen Sie diese gründlich mit Schleifpapier, um eine blanke Metalloberfläche für eine gute elektrische Verbindung sicherzustellen.
2. Verbinden Sie den OT-Anschluss des Minuskabels (-) des Eingang mithilfe der mitgelieferten M6-Schraube und -Mutter mit dem vorbereiteten Erdungspunkt am Fahrzeugchassis.
3. Ziehen Sie die Mutter mit einem Schraubenschlüssel mit einem Drehmoment von 2,8–3 Nm fest.

#### Wichtige Hinweise:

- Schließen Sie beim Anschluss an eine Batterie das Minuskabel (-) des Eingang NICHT an den Minuspol (-) der Startbatterie an. Dies kann dazu führen, dass das Produkt nicht mehr richtig funktioniert.
- Beim Anschluss an eine Wohnmobil-Heim-Batterie KANN das Minuskabel (-) des Eingang an den Minuspol (-) des Wohnmobils angeschlossen werden.

### 5\* Sichern der Kabel

Befestigen Sie das Eingangskabel und das Sicherungskabel mit Kabelbindern an vorhandenen Kabelbäumen oder anderen stabilen Komponenten im Motorraum. Dadurch wird verhindert, dass sich die Kabel frei bewegen und möglicherweise durch die Motorwärme schmelzen.

### 6 Eingangskabel an das Batterieladegerät anschließen

Verbinden Sie das ALT IN-Ende des Eingang mit dem ALT IN-Anschluss am Batterieladegerät.

### 7 8 Anschließen des XT150-Ausgangskabels an das Batterieladegerät

Verbinden Sie das BATTERIE-Ende des Ausgang mit dem BATTERIE Anschluss des Batterieladegeräts. Verbinden Sie das andere Ende mit dem XT150-Anschluss einer EcoFlow tragbaren Powerstation.

- ⚠**
1. Stellen Sie sicher, dass das Eingangskabel, das Sicherungskabel und das Ausgangskabel fest angeschlossen sind, da lose Verbindungen zum Schmelzen der Kabel führen können.
  2. Um die Brandgefahr zu minimieren, verlegen Sie das Eingangskabel sorgfältig, um den Kontakt mit Metallteilen des Fahrzeugs, insbesondere dem Sitzrahmen, zu vermeiden. Überprüfen Sie das Kabel regelmäßig auf Anzeichen von Abrieb oder Beschädigung. Beschädigte Kabel können einen Kurzschluss verursachen und eine Brandgefahr darstellen.

## Automatischer Start über die Zündung (professionelle Installation empfohlen)

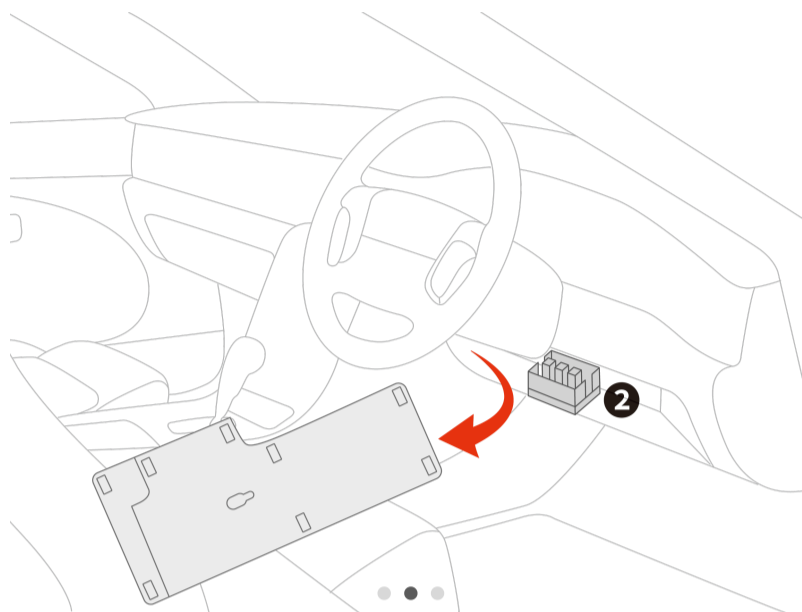
Für zusätzlichen Komfort kann dieses Batterieladegerät so konfiguriert werden, dass es sich automatisch einschaltet, wenn die Zündung des Fahrzeugs eingeschaltet wird. Dies wird erreicht, indem das eingebaute Zündkabel (am Eingangskabel) an den ACC/IGN-Sicherungskasten des Fahrzeugs angeschlossen wird. Sobald der Motor startet und der Lichtmaschine läuft, empfängt das Batterieladegerät ein Signal und schaltet sich automatisch ein.

falsche Sicherungsauswahl oder eine unsachgemäße Verdrahtung des Zündungskabels kann zu Schäden an der Fahrzeugelektrik oder am Produkt selbst führen.  
Wenn Sie die Einrichtung selbst versuchen möchten, befolgen Sie sorgfältig die Dokumentation des Fahrzeugherstellers oder suchen Sie online nach einem Sicherungsdiagramm für Ihr spezifisches Fahrzeugmodell, um den ACC/IGN-Sicherungskasten zu finden.

### Suchen Sie den ACC/IGN-Sicherungskasten

Zu den üblichen Standorten von Sicherungskästen gehören:

- Im Motorraum
- Unter dem Armaturenbrett
- Unter dem Fahrersitz



### Identifizieren der richtigen ACC/IGN-Sicherung

So finden Sie die richtige Sicherung:

1. Verwenden Sie zum Testen der Sicherungen ein Multimeter.
2. Die richtige Sicherung sollte bei ausgeschalteter Zündung keinen Strom führen, bei eingeschalteter Zündung jedoch Strom führen.

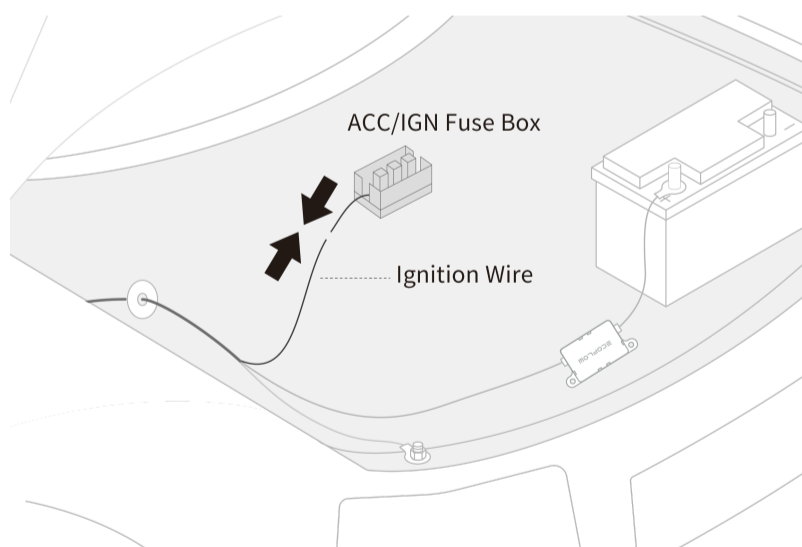
### Die Verbindung herstellen

Sobald die richtige Sicherung identifiziert wurde:

1. Isolieren Sie das Ende des Zündungskabels ab.
2. Wickeln Sie den freiliegenden Kupferkern um den Sicherungsanschluss.
3. Sichern Sie die Verbindung mit Isolierband.

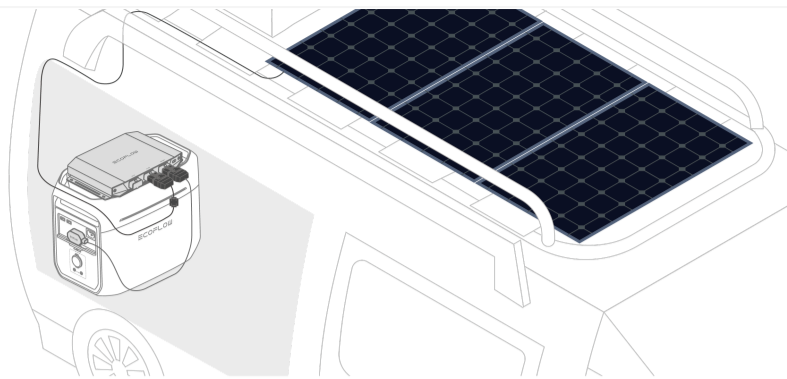
#### WARNUNG:

- Achten Sie immer auf eine sichere Isolierung, um Kurzschlüsse zu vermeiden.
- Schäden, die durch die Selbstinstallation entstehen, sind nicht durch die Garantie abgedeckt.



### Anschluss an Solarpanels

Verwenden Sie das EcoFlow Batterieladegerät Plus 1 000 Solar-Eingangskabel (12 AWG, 5 m/16,4 Fuß) (nicht im Lieferumfang enthalten), um den SOLAR-Anschluss am Batterieladegerät mit dem/den Solarpanel (s) zu verbinden. Das Ladegerät erhält dann bei ausreichender Sonneneinstrahlung einen Photovoltaik (PV)-Eingang, unabhängig vom aktuellen Betriebsmodus.



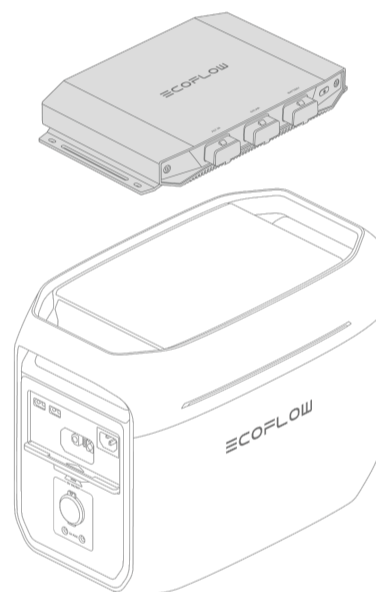
- i** Der SOLAR-Anschluss kann eine maximale Spannung von 60 V aufnehmen. Um eine Beschädigung des Produkts zu vermeiden, stellen Sie sicher, dass die Spannung (Voc) des Solarpanels 60 V nicht überschreitet.

## Installieren Sie Ihr Ladegerät (empfohlen)

Um sicherzustellen, dass das Ladegerät normal funktioniert, sollte der Ort, an dem das Ladegerät aufgestellt oder installiert wird, die folgenden Anforderungen erfüllen:

1. Bleiben Sie in der Nähe der tragbaren Powerstation oder der Zusatzbatterie, da das Ausgangskabel nur 1 Meter lang ist und nicht ohne Modifikation verlängert werden kann. (Zu Ihrer Information: Der Drahtdurchmesser jedes Kabels ist in seinem Namen angegeben.)
2. Lassen ausreichend Anschlussraum um die Anschlüsse herum.
3. Halten Sie es trocken und ordentlich, bei moderater Temperatur und fern von Wärmequellen.
4. Halten Sie es von brennbaren Substanzen fern, da das Ladegerät bei der Verwendung Wärme erzeugt.
5. Sorgen Sie für eine gute Belüftung und decken Sie den Raum nicht mit Decken oder anderen Gegenständen ab, die die Belüftung behindern.
6. Halten Sie es von Kindern und Haustieren fern.

- 💡** Bei einer ruhigen Fahrt können Sie das Ladegerät auf der Powerstation platzieren. Wir empfehlen jedoch, das Ladegerät sicher zu installieren.

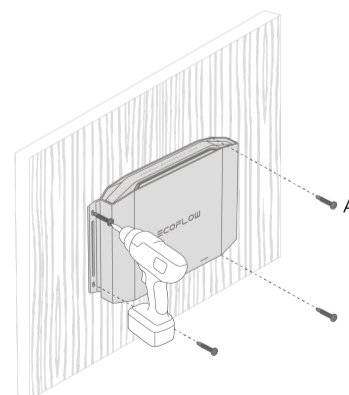


- ⚠️** Um eine ausreichende Belüftung zu gewährleisten, montieren Sie das Produkt nicht bündig.

### Methode 1

Mit den mitgelieferten Blechschrauben (in der Artikelliste mit „A“ gekennzeichnet) können Sie das Ladegerät an der Karosserie bzw. am Rahmen Ihres Fahrzeugs montieren.

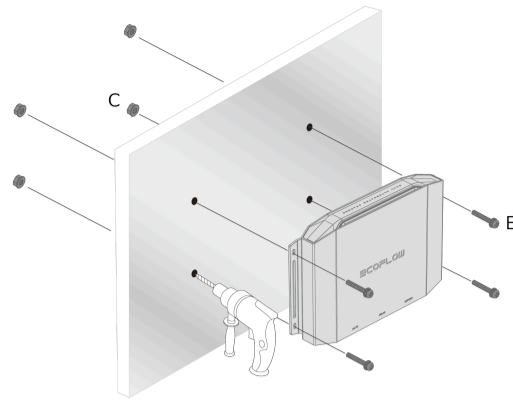
**Geeignet für:** Montageflächen aus weichen Materialien.



### Schritte

1. Verwenden Sie einen Akkuschauber und stecken Sie die vier selbstschneidenden Schrauben (im Lieferumfang enthalten) durch die Montagelöcher des Produkts in die Montagefläche.
2. Ziehen Sie die Schrauben mit einem Drehmoment von 0,8–1 Nm an.

### Methode 2



### Schritte

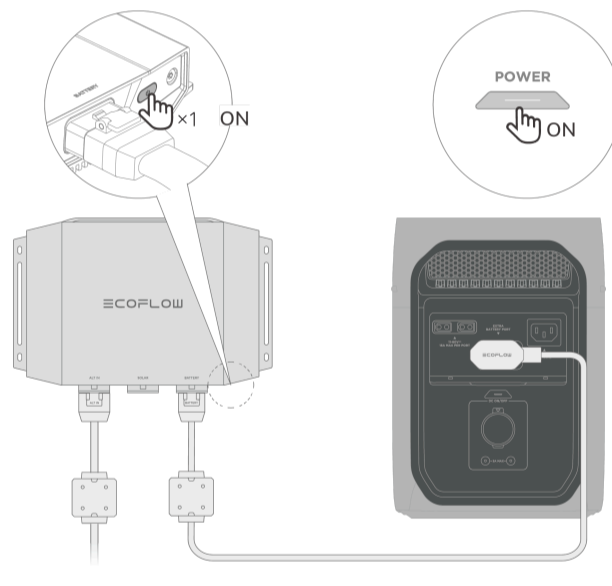
1. Positionieren Sie das Produkt, um die Bohrstellen zu markieren, und verwenden Sie einen Marker, um die Positionen anzuzeigen.
2. Bohren Sie an den markierten Stellen vier Löcher mit einem Durchmesser von 4,5 mm (ca. 3/16 Zoll).
3. Führen Sie M4-Schrauben (B) durch die Montagelöcher und ziehen Sie dann die M4-Muttern (C) fest.

⚠ Um ausreichend Platz für die Kabelführung zu haben, wird empfohlen, dass der Abstand zwischen den unteren Befestigungslöchern und der Unterkante der Montagefläche mindestens 18 cm (7 Zoll) beträgt.

## Erste Schritte

### Ein-/Ausschalten

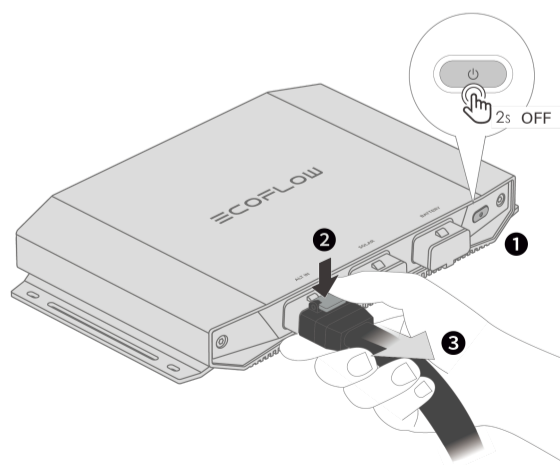
- **Einschalten:** Drücken Sie kurz die Steuertaste des Batterieladegeräts oder die Betriebstaste der tragbaren Powerstation.
- **Ausschalten:** Halten Sie die Steuertaste 2 Sekunden lang gedrückt.



Um sicherzustellen, dass das Ladegerät normal funktioniert, schließen Sie bitte zuerst die Verkabelung wie angegeben ab und schalten Sie dann die Powerstation oder die Zusatzbatterie ein, bevor Sie Ihr Fahrzeug starten.

- ❗ Um sicherzustellen, dass das Ladegerät normal funktioniert, aktualisieren Sie vor der Verwendung die Firmware Ihrer tragbaren Powerstation oder Zusatzbatterie auf die neueste Version.

### So ziehen Sie Kabel ab



Um das Kabel vom Batterieladegerät zu trennen, gehen Sie wie folgt vor:

1. Halten Sie die Steuertaste 2 Sekunden lang gedrückt, um das Lichtmaschinenladegerät auszuschalten.
2. Drücken Sie den Knopf am Kabelstecker und ziehen Sie das Kabel heraus.

## Smart Control

### Verbinden Sie Ihr Ladegerät

Das Lichtmaschinenladegerät erfordert eine Verbindung zur EcoFlow App, um den Betrieb zu ermöglichen und Betriebsmodi auszuwählen.



Die EcoFlow App wird kontinuierlich aktualisiert und verbessert, um das Benutzererlebnis zu verbessern und neue Funktionen hinzuzufügen. Die Screenshots in diesem Handbuch dienen nur zur Veranschaulichung. Die tatsächliche App-Oberfläche kann je nach App-Version und Betriebssystem variieren. Dieses Handbuch deckt nicht alle App-Funktionen ab. Wir empfehlen Ihnen daher, die App zu erkunden, um weitere Verwendungsmöglichkeiten zu entdecken.

#### Laden Sie die EcoFlow App herunter

Sie können die EcoFlow App auf folgende Weise herunterladen:

1. Scannen Sie den QR-Code.
2. Suchen Sie im iOS App Store oder Google Play Store nach „EcoFlow“.
3. Besuchen Sie <https://download.ecoflow.com/app>

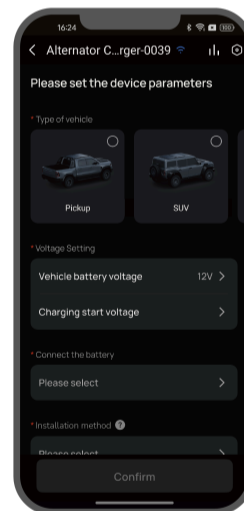


#### Schritte zum Verbinden

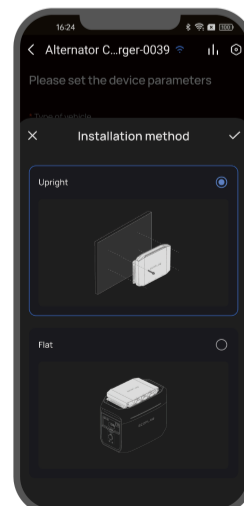
1. Gehen Sie zur EcoFlow App und melden Sie sich bei Ihrem EcoFlow Konto an. Wenn Sie noch kein Konto haben, erstellen Sie zuerst eines.
2. Tippen Sie auf die Schaltfläche „Gerät hinzufügen“ oder das Symbol „+“ in der oberen rechten Ecke, um nach neuen EcoFlow Geräten zu suchen.
3. Schalten Sie Bluetooth auf Ihrem Telefon ein und verbinden Sie das Gerät mit Ihrem EcoFlow Konto.
4. Stellen Sie eine Verbindung zum Internet her (optional).

Nachdem Sie das Ladegerät mit dem Internet verbunden haben, können Sie es aus der Ferne verwalten. Wenn keine Internetverbindung verfügbar ist, können Sie das Ladegerät über Bluetooth verwalten.

### Erste Aufnahme



Bevor Sie das Batterieladegerät zum ersten Mal verwenden, führen Sie die Ersteinrichtung in der EcoFlow App durch. Die App führt Sie durch die Auswahl von **Fahrzeugtyp**, **Batterie**, **Spannung**, **Modell der tragbaren Powerstation** und **Installationsmethoden**.



Um einen ordnungsgemäßen Betrieb zu gewährleisten, muss die von Ihnen in der App ausgewählte Installation der Art und Weise entsprechen, wie Sie das Batterieladegerät tatsächlich in Ihrem Fahrzeug installiert haben.

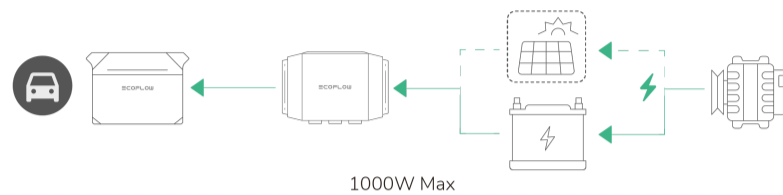
Bei Verwendung der **XT150-Ausgangskabel** zur Verbindung mit einer **EcoFlow tragbaren Powerstation** können Sie zwischen drei Betriebsmodi wählen:

- Lademodus
- Rücklademodus
- und Batteriewartungsmodus.

Wählen Sie den gewünschten Modus aus, indem Sie in der EcoFlow App auf das entsprechende Symbol tippen.

### Lademodus

- **Leistungsfluss:** Lichtmaschine → Fahrzeug-Starterbatterie oder Wohnmobil-Heim-Batterie → Batterieladegerät → Tragbare Powerstation oder Zusatzbatterie
- **Maximale Leistung:** 1 000 W



Wenn die tragbare Powerstation Kraftwerk oder Zusatzbatterie eingeschaltet ist und Ihr Fahrzeug in Bewegung ist, kann das Ladegerät die redundante Leistung der Lichtmaschine nutzen, um die tragbare Powerstation oder Zusatzbatterie aufzuladen.

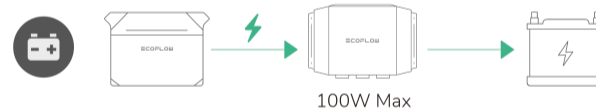
Im Lademodus wird die tatsächliche Ausgangsleistung durch den Bewegungszustand und das Fahrzeugmodell beeinflusst.

Um eine Tiefentladung der Fahrzeug-Starterbatterie oder Wohnmobil-Heim-Batterie zu verhindern, misst das Ladegerät im Lademodus die Spannung der Batterie. Wenn der gemessene Wert niedriger ist als die Spannung des Ladegeräts, funktioniert das Ladegerät nicht mehr.

- Aus Sicherheitsgründen für Ihre Fahrt wird empfohlen, den Betriebsmodus im Lademodus nicht zu ändern, wenn das Fahrzeug in Bewegung ist.
- Verwenden Sie den Zigarettenanzünderanschluss und das Lichtmaschinenladegerät nicht gleichzeitig zum Laden der tragbaren Powerstation.

### Batteriewartungsmodus

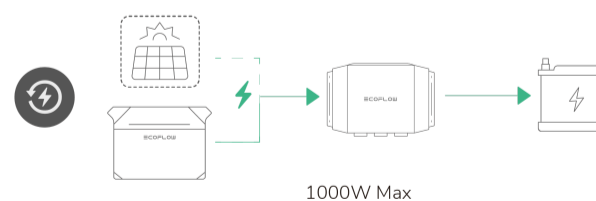
- **Leistungsfluss:** Tragbare Powerstation oder Zusatzbatterie → Batterieladegerät → Fahrzeug-Starterbatterie
- **Standardmäßige maximale Leistung:** 100 W



Nach dem Einschalten der tragbaren Powerstation oder Zusatzbatterie können Sie mit dem Ladegerät Ihre Batterie über einen längeren Zeitraum optimal geladen halten. Es trägt dazu bei, die Lebensdauer der Batterie zu verlängern und stellt sicher, dass sie bei Bedarf einsatzbereit ist.

### Rücklademodus

- **Leistungsfluss:** Tragbare Powerstation oder Zusatzbatterie → Batterieladegerät → Fahrzeug-Starterbatterie oder Wohnmobil-Heim-Batterie
- **Maximale Leistung:** 1 000 W



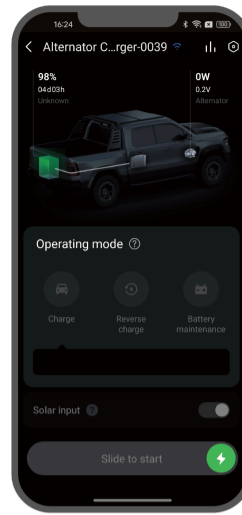
Wenn die tragbare Powerstation oder Zusatzbatterie eingeschaltet ist, lädt das Ladegerät die Fahrzeug-Starterbatterie oder Wohnmobil-Heim-Batterie.

#### ! Sind diese Modi auch bei Verwendung eines XT60-Ausgangskabels verfügbar?

Wenn Sie ein XT60-Ausgangskabel mit dem Batterieladegerät Plus 1 000 verwenden, beachten Sie bitte Folgendes:

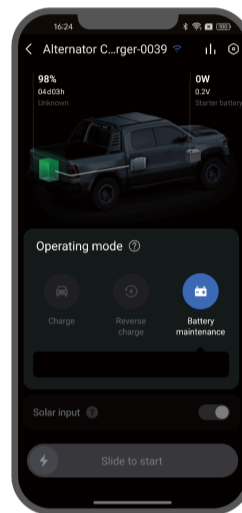
1. Wenn die Spannung Ihrer Batterie 24 V beträgt, stellen Sie sicher, dass der XT60-Eingangsanschluss der tragbaren Powerstation eine maximale Spannung von über 48 V aufweist, um Schäden am Produkt zu vermeiden.
2. Bei Verwendung dieses Kabels unterstützt das Batterieladegerät nur den Lademodus mit einer maximalen Leistung von 720 W (begrenzt durch die Spezifikationen des XT60-Eingangsanschlusses).

### So wechseln Sie den Modus

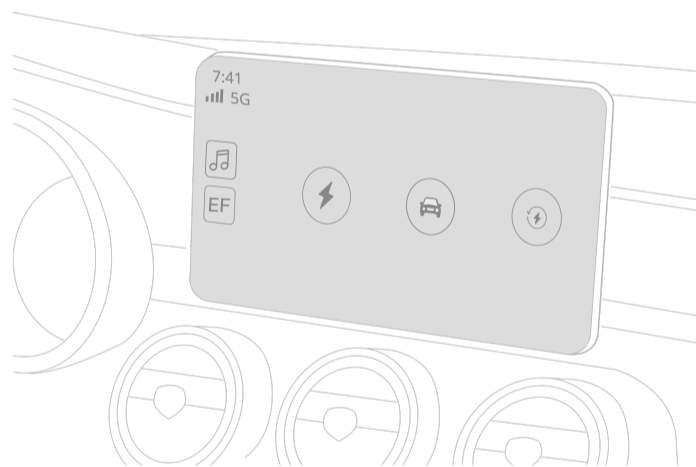


### So starten oder stoppen Sie den Ladevorgang

Um den Betrieb des Produkts zu starten oder zu stoppen, verwenden Sie den Schieberegler unten auf dem Startbildschirm des Geräts in der EcoFlow App.



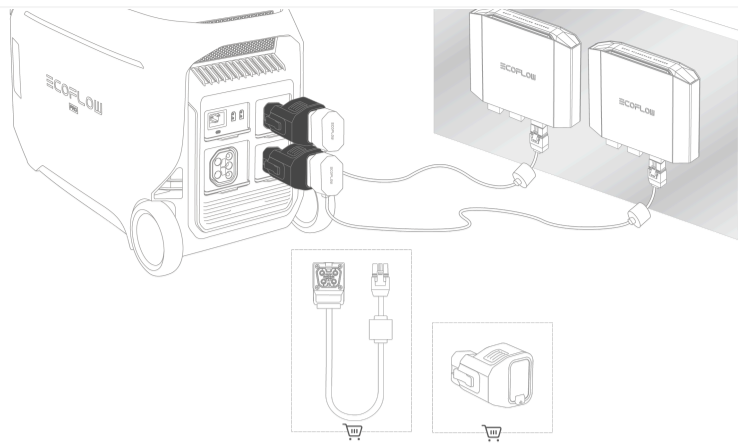
### Verwendung mit dem Infotainmentsystem im Fahrzeug (CarPlay / Android Auto)



1. Um die Steuerung im Fahrzeug zu verwenden, verbinden Sie das Gerät zunächst mit der EcoFlow App (Version 6.7.0 oder höher).
2. Verbinden Sie dann Ihr Telefon mit dem Infotainmentsystem des Fahrzeugs. Wenn das EF-Logo auf dem Fahrzeugdisplay erscheint, tippen Sie darauf, um das Gerät direkt vom Fahrzeugbildschirm aus anzuzeigen und zu steuern.

## Erweiterte Funktion

### Steigender Energiebedarf



Wenn die Lichtmaschine Ihres Fahrzeugs eine hohe Ausgangsleistung unterstützt, können Sie zwei Batterieladegeräte an verschiedene XT150-Anschlüsse eines EcoFlow DELTA Pro 3 (und nur DELTA Pro 3) anschließen, um die Kapazität zu erhöhen. Mit dieser Konfiguration können die beiden Produkte eine maximale Ausgangsleistung von 2 000 W erreichen.

Für diese Funktion müssen Sie die beiden Produkte mit einem DELTA Pro 3 verbinden. Dazu verwenden Sie eine der folgenden Optionen: zwei EcoFlow Batterieladegerät 4+8-Ausgangskabel für Schnellanschluss (12 AWG, 2 m/6,6 Fuß) oder zwei EcoFlow DELTA Pro zu Smart Generator Adapter (4+8 zu XT150), die beide separat erworben werden müssen.



- Wenn zwei Einheiten für erweiterte Kapazität angeschlossen sind, werden durch Einschalten eines der beiden Batterieladegeräte beide aktiviert.
- Die EcoFlow App erkennt und verbindet die beiden Produkte automatisch und vereinfacht so den Einrichtungsprozess. Auf diese Weise können Sie bestimmte systemweite Einstellungen nur einmal konfigurieren und diese Einstellungen werden automatisch auf beide Produkte angewendet.
- Der Ausgangsstrom jedes Produkts kann jedoch unabhängig eingestellt werden .

## Wartung

1. Kontrollieren Sie einmal im Monat die Kabel und den festen Sitz der Verbindungen. Achten Sie auf Risse, Abrieb und Korrosion an den Kabeln. Wenn dies der Fall ist, verwenden Sie die Seile nicht weiter und befolgen Sie die Anweisungen im Abschnitt „Austausch der Kabel“.
2. Verwenden Sie zum Reinigen des Ladegeräts trockene, weiche und saubere Stoff- oder Papiertücher.



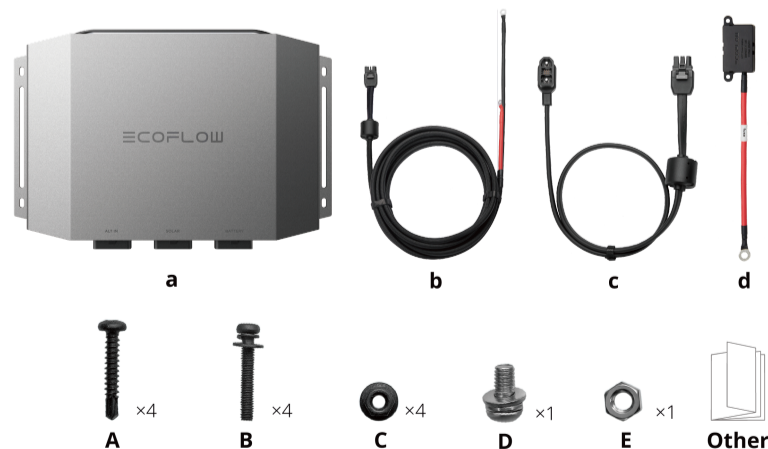
Um den Schutz vor Feuer oder Stromschlägen zu gewährleisten, ersetzen Sie diese nur durch Sicherungen des gleichen Typs und der gleichen Nennwerte.

## Austausch der Kabel

1. Um das Ausgangskabel zu ersetzen, kaufen Sie neue Kabel über die offiziellen Vertriebskanäle von EcoFlow.
2. Für den Austausch des Eingangskabels, des Sicherungskabels oder der Sicherung wenden Sie sich für Kaufempfehlungen an den offiziellen EcoFlow Kundendienst und beauftragen Sie eine Fachkraft mit dem Austausch.

Eingangskabel	Sicherungskabel	Sicherung
Größe: 6 AWG Größe des Zündungskabels: 22 AWG	Größe: 6 AWG	Nennstrom: 125 A

## Lieferumfang



### a. EcoFlow Batterieladegerät Plus 1 000

#### Kabel

- b. Lichtmaschinen-Eingangskabel mit integriertem Zündungskabel (6 WAG, 5 m/16,4 Fuß)
- c. XT150-Ausgangskabel (12 AWG, 1 m/3,28 Fuß)
- d. 125 A Sicherungskabel (6 AWG, 0,2 m/0,66 Fuß)

#### Befestigungselemente

- A (x4): Selbstschneidende Schrauben ST4.2x25  
B (x4): Schrauben M4x25

E (×1): Mutter M6

**Sonstiges**

Schnellstartanleitung, Sicherheitshinweise und Garantiekarte

## Spezifikationen

Modell	EF-AC-001
Nettogewicht	Ca. 1,7 kg
Maße (B × T × H)	276×187×38 mm
WLAN	Unterstützt
Bluetooth	Unterstützt
Lademodus	ALT IN-Anschluss-Eingang: 12/24 V <sup>DC</sup> (11–31 V <sup>DC</sup> ), 75 A max. BATTERIE-Anschluss-Ausgang: 24 V <sup>DC</sup> /40–60 V <sup>DC</sup> , 20 A max., 1 000 W max.
Batteriewartungsmodus	BATTERIE-Anschluss-Eingang: 40–60 V <sup>DC</sup> , 3 A max. ALT IN-Anschluss-Ausgang: 13,8/27,6 V <sup>DC</sup> , 100 W max.
Rücklademodus	BATTERIE-Anschluss-Eingang: 40–60 V <sup>DC</sup> , 20 A max. ALT IN-Anschluss-Ausgang: 13,8/27,6 V <sup>DC</sup> , 75 A max.
Nennstrom der Sicherung	125 A
Schutzart	Verpolungsschutz/Überstromschutz/Kurzschlusschutz/Über- und Unterspannungsschutz (Ausgestattet mit integriertem Schutz gegen Überlastung)
Betriebstemperatur	–10 °C bis 45 °C (14 °F bis 113 °F)
Lagertemperatur	–30 °C bis 70 °C (–22 °F bis 158 °F)
Betriebsfeuchtigkeit	≤95 %
Lagerfeuchtigkeit	≤95 %
SOLAR-Anschluss-Eingang	48 V <sup>DC</sup> (11–60 V <sup>DC</sup> ), 15 A max., 300 W max.

## Sicherheitshinweise

### Verkabelung und Installation

- Wir empfehlen, die Verkabelung von einer Fachkraft durchführen zu lassen.
- Die Installation muss mit der in der App ausgewählten Installation übereinstimmen.
- Tragen Sie während der Verkabelung und Installation eine persönliche Schutzausrüstung (einschließlich Schutzbrille und Handschuhe).
- Es wird empfohlen, die Verkabelung abzuschließen, bevor das Fahrzeug gestartet und das Ladegerät eingeschaltet wird.
- Üben Sie das angegebene Drehmoment aus, wenn Sie das Sicherungskabel mit dem Pluspol des Eingangskabels verbinden. Falsches Drehmoment kann zu einer losen Verbindung, Kabelschmelzen oder Sicherungsschäden führen.
- Achten Sie auf einen festen Anschluss der Kabel, da lose Anschlüsse zum Schmelzen der Kabel führen können.
- Vermeiden Sie es, die positiven und negativen Anschlüsse beim Anschließen an die Starterbatterie des Fahrzeugs oder Bordbatterie des Wohnmobils zu vertauschen.
- Beim Anschluss an das Chassis ist darauf zu achten, dass Lack oder Rost an der Erdungsstelle entfernt werden, um eine zuverlässige Verbindung zu gewährleisten.
- Vermeiden Sie bei der Verkabelung Umgebungen mit hohen Temperaturen, scharfen Kanten und Reibung, und befestigen Sie die Kabel sicher, um Kabelverschleiß oder lose Verbindungen aufgrund von Kabelbewegungen zu vermeiden.
- Prüfen Sie die Spezifikationen der Starterbatterie des Fahrzeugs oder der Bordbatterie des Wohnmobils und vergewissern Sie sich, dass die Nennspannung 12 V oder 24 V beträgt. Beachten Sie bei der Verwendung stets die Sicherheitshinweise für die Batterie.
- Verwenden Sie das Ladegerät nicht mit beschädigten oder nicht wiederaufladbaren Batterien.
- Schalten Sie das Ladegerät jedes Mal aus und trennen Sie es, bevor Sie die Verkabelung ändern.
- Ziehen Sie die Schrauben während der Montage mit dem angegebenen Drehmoment fest.
- VORSICHT: Um die Brandgefahr zu verringern, verwenden Sie nur Batteriepacks, bei denen das Batteriemanagementsystem und alle notwendigen Schutzvorrichtungen für das Batteriepack in das Pack integriert sind.
- Hinweis: Die Kapazität des Generators variiert je nach Fahrzeug. Bitte überprüfen Sie in Ihrem Fahrzeughandbuch (oder im Handbuch des Generators), ob die Generatorleistung die maximale Leistungsaufnahme des Alternator Chargers für einen sicheren Betrieb unterstützt.

### Austausch der Kabel

- Um das Ausgangskabel zu ersetzen, kaufen Sie neue Kabel über Offizielle Vertriebskanäle von EcoFlow.
- Um das Eingangskabel, das Sicherungskabel oder die Sicherung auszutauschen, wenden Sie sich an den Offiziellen Kundenservice von EcoFlow für Kaufvorschläge und bitten Sie eine Fachkraft um Austausch.
- VORSICHT: Für einen dauerhaften Schutz vor Brandgefahr oder Stromschlag, ersetzen Sie das Gerät nur durch Geräte gleichen Typs und gleicher Sicherung.

Eingangskabel: Größe 6 AWG, Größe des Zündungskabels 22 AWG

Sicherungskabel: Größe 6 AWG

1. Installieren und betreiben Sie das Ladegerät in einer trockenen, sauberen Umgebung mit gemäßigten Temperaturen.
2. Halten Sie das Ladegerät von Wärmequellen und feuchten Umgebungen fern.
3. Halten Sie das Ladegerät von brennbaren Substanzen fern, da das Ladegerät bei der Verwendung Wärme erzeugt.
4. Verwenden Sie das Produkt in einem Bereich mit guter Belüftung und achten Sie darauf, das Produkt nicht mit Decken oder etwas anderem abzudecken, das die Belüftung behindert.
5. Machen Sie das Ladegerät nicht nass und tauchen Sie es nicht in Wasser oder andere Flüssigkeiten.
6. Halten Sie Kinder und Haustiere vom Ladegerät fern.
7. Um eine ausreichende Belüftung zu gewährleisten, montieren Sie das Produkt nicht bündig.

#### Täglicher Gebrauch

1. Schalten Sie das Ladegerät aus, bevor Sie Kabel ein- oder ausstecken.
2. Kontrollieren Sie einmal im Monat die Kabel und den festen Sitz der Verbindungen. Achten Sie auf Risse, Abrieb und Korrosion an den Kabeln. Wenn dies der Fall ist, verwenden Sie die Seile nicht weiter und befolgen Sie die Anweisungen im Abschnitt „Austausch der Kabel“.
3. Vermeiden Sie längeren Kontakt mit dem Ladegerät, wenn es in Betrieb ist.
4. Verwenden Sie zum Reinigen des Ladegeräts trockene, weiche und saubere Stoff- oder Papiertücher.
5. Wenden Sie sich an den offiziellen Kundendienst von EcoFlow, wenn das Ladegerät repariert werden muss.
6. Zerlegen Sie das Ladegerät nicht selbst. Andernfalls kann das Ladegerät beschädigt werden und die Garantie erlischt.
7. Verwenden Sie den Zigarettenanzünderanschluss und das Lichtmaschinenladegerät nicht gleichzeitig zum Laden der tragbaren Powerstation.

#### Im Notfall

1. Im Notfall sind vor dem Berühren des Ladegeräts Vorkehrungen gegen einen elektrischen Schlag zu treffen (z.B. Isolierhandschuhe tragen).
2. Falls das Ladegerät nass wird, verwenden Sie es nicht weiter und schalten Sie es auch nicht ein. Lagern Sie das Ladegerät an einem sicheren, wassergeschützten und gut belüfteten Ort auf und wenden Sie sich an den offiziellen Kundendienst von EcoFlow.
3. Falls das Ladegerät ins Wasser fällt, platzieren Sie es an einen sicheren, trockenen und gut belüfteten Ort und warten Sie, bis es vollständig getrocknet ist. Nach dem Trocknen sollte das Ladegerät nicht wiederverwendet werden und muss gemäß den örtlichen Gesetzen und Vorschriften ordnungsgemäß entsorgt werden.
4. Wenn das Ladegerät Feuer fängt, empfehlen wir, die Feuerlöscher in der folgenden Reihenfolge zu verwenden: Wasser oder Wasserdampf, Sand, Löschdecke, Trockenpulver und schließlich einen Kohlendioxid-Feuerlöscher.
5. Wenn das Ladegerät umgefallen und stark beschädigt ist, tragen Sie Isolierhandschuhe und schalten Sie es aus. Platzieren Sie das Ladegerät dann in einem offenen Bereich weit weg von flammfähigen Materialien und Personen. Entsorgen Sie es je nach den örtlichen Gesetzen und Vorschriften.



Hiermit erklärt EcoFlow Inc., dass dieses Produkt mit den Richtlinien 2014/53/EU, 2011/65/EU, 2015/863/EU übereinstimmt.

Der vollständige Text der EU Konformitätserklärung ist unter folgender Internetadresse abrufbar:

EU: <http://www.ecoflow.com/eu/eu-compliance>

UK: <http://www.ecoflow.com/uk/eu-compliance>

DE: <http://www.ecoflow.com/de/eu-compliance>

FR: <http://www.ecoflow.com/fr/eu-compliance>

#### Funkfrequenz (RF)-Spezifikationen für die EU

Bluetooth

Frequenz: 2 402 MHz-2 480 MHz

Maximale Ausgangsleistung: ≤ 20 dBm

WLAN

Frequenz: 2 412 MHz - 2 472 MHz

Maximale Ausgangsleistung: ≤ 20 dBm



Diese Kennzeichnung gibt an, dass dieses Produkt innerhalb der EU nicht zusammen mit anderen Haushaltsabfällen entsorgt werden darf. Recyceln Sie dieses Produkt ordnungsgemäß, um eine mögliche Schädigung der Umwelt oder eine Gefährdung der menschlichen Gesundheit durch unkontrollierte Abfallentsorgung zu vermeiden und um die nachhaltige Wiederverwendung von Materialressourcen zu fördern. Bitte geben Sie Ihr gebrauchtes Produkt bei einer geeigneten Sammelstelle ab oder wenden Sie sich an den Händler, bei dem Sie das Produkt gekauft haben. Ihr Einzelhändler nimmt gebrauchte Produkte an und führt sie einer umweltgerechten Recyclingeinrichtung zu.

Informationen zur Entsorgung von Elektro- und Elektronikgeräten finden Sie auf der folgenden Website:

<https://eu.ecoflow.com/pages/electronic-devices-disposal>